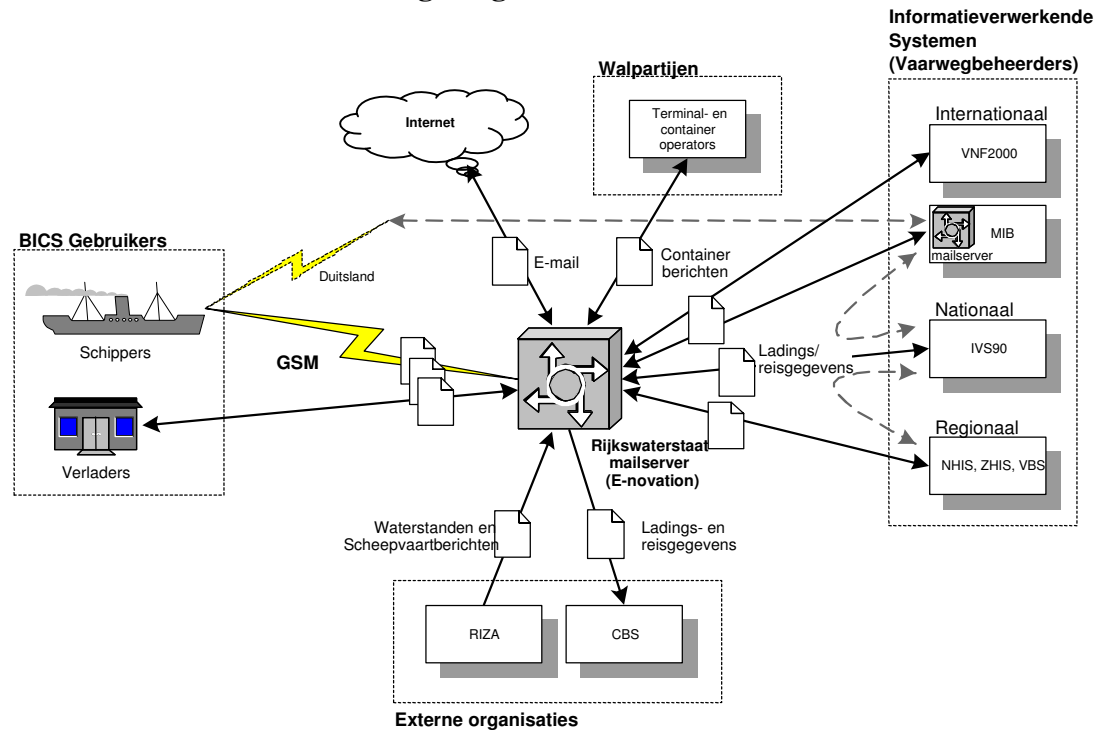


BICS Overzicht van de berichten uitwisseling en scenario's

In dit document wordt een kort schematisch overzicht van de BICS berichtenuitwisseling gegeven. De volgende onderwerpen komen aan bod:

- Een totaal overzicht van de BICS context gezien vanaf de BICS gebruikers.
- Een overzicht van de BICS applicaties die samen de BICS functionaliteit bieden.
- Diverse schema's van berichten scenario's.

BICS in de context van de omgeving



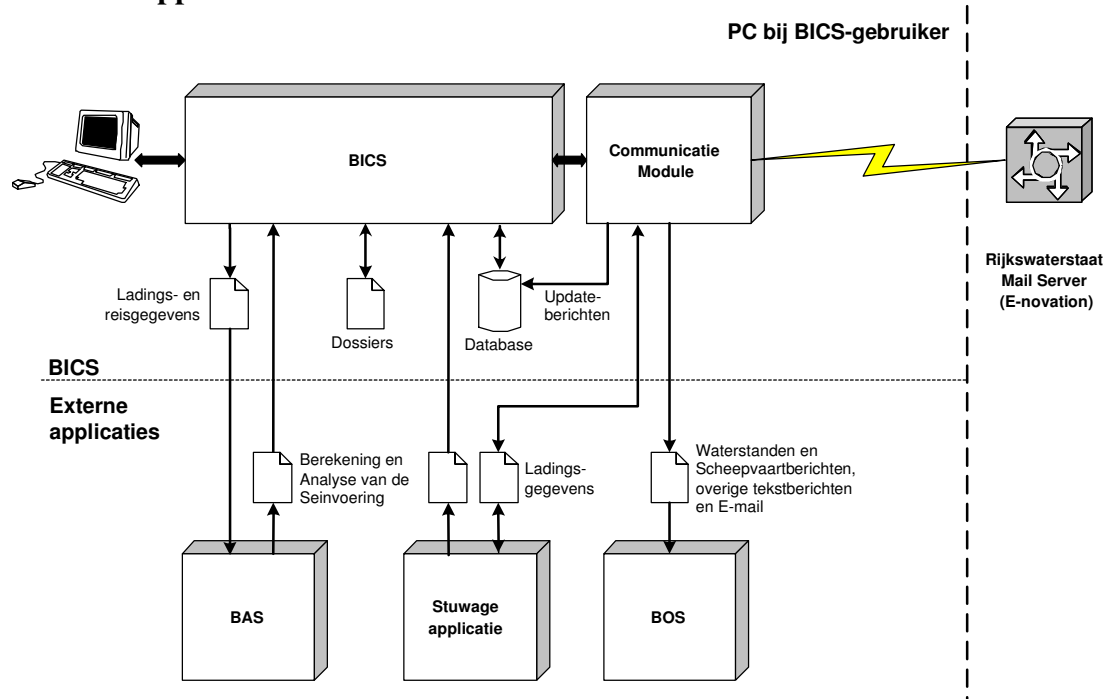
Het doel van BICS is het verzorgen van de uitwisseling van EDI-berichten m.b.t. een transport per binnenvaartschip. Het gaat hierbij om de communicatie tussen verladere, redere, walkantoren, containeroperator, schippers etc. (BICS-gebruikers) en een Informatie Verwerkend Systeem (IVS), waarbij alle relevante informatie één maal wordt aangeboden (één loket).

Voorbeelden van een RIVS zijn het Zeeuws Haven Informatie Systeem (ZHIS), Verkeers Bewakingssysteem (VBS) in Rotterdam, het Noordelijk Haven Informatie Systeem etc. Het nationaal werkzame systeem is IVS90.

Ook tussen BICS-gebruikers onderling kunnen E-mail, berichten omtrent reis en lading, stuwage, etc. worden uitgewisseld.

BICS Overzicht van de berichten uitwisseling en scenario's

BICS als applicatie



Globaal gezien bestaat BICS uit de BICS-gebruikersinterface en de BICS-communicatiemodule.

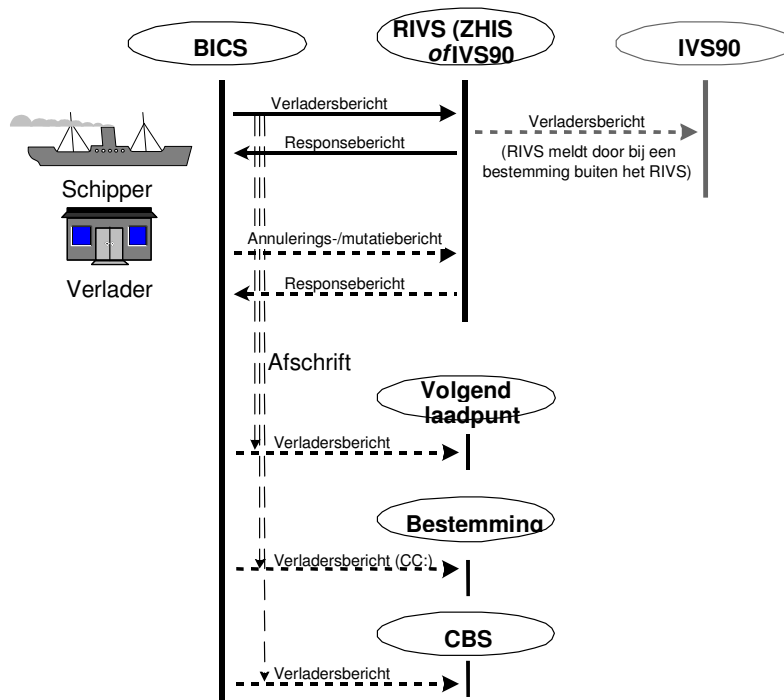
De interface verzorgt het interactieve contact met de gebruiker en het aanmaken en verwerken van verladersberichten.

De communicatiemodule verzorgt het verzenden, ontvangen en conversie van berichten van en naar EDIFACT formaat. De communicatiemodule kan onafhankelijk van de interface gebruikt worden voor het verzenden en ontvangen van berichten van andere applicaties (bijv. Waterstanden en Scheepvaartberichten, ladingsgegevens t.b.v. een stuwage-applicatie, e-mail). De BICS-referentiegegevens kunnen van op afstand ververst worden via het zgn. update-mechanisme in de communicatiemodule.

Externe applicaties zoals BAS (Berekening en Analyse van de Seinvoering) en stuwage-applicaties kunnen gegevens omtrent het transport met BICS uitwisselen.

BICS Overzicht van de berichten uitwisseling en scenario's

Aanmelden van een transport bij een RIVS of IVS90



Afhankelijk van het vertrekpunt van het transport meldt BICS een transport aan bij het RIVS of IVS90.

Als de bestemming van de reis buiten het RIVS ligt wordt het transport bij daadwerkelijk vertrek door het RIVS doorgemeld aan IVS90.

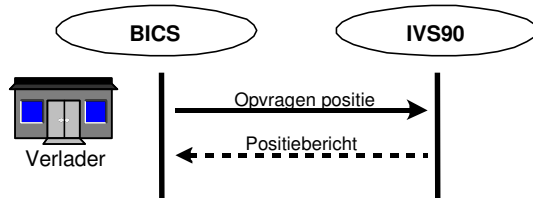
De BICS-gebruiker kan het transport ook melden aan de ontvangende partij, evt. aan de partij waar het volgende gedeelte van de lading wordt geladen en aan andere partijen naar keuze (verladersbericht CC:).

Van berichten van de 'schippers-versie' van BICS wordt een afschrift aan het Centraal Bureau voor de Statistiek gestuurd.

BICS Overzicht van de berichten uitwisseling en scenario's

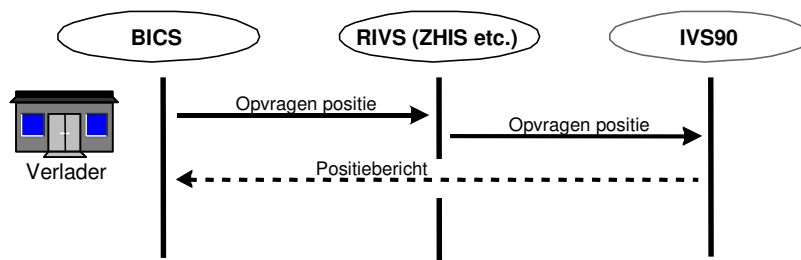
Opvragen van positieinformatie

Het opvragen van positieinformatie is alleen mogelijk met de 'rederij/wal-versie' van BICS en alleen voor 'eigen' schepen. Per transport kan maximaal één beperkt aantal keren (1) per uur de positie worden opgevraagd.



Indien de BICS-gebruiker zich bevindt in een gebied waar geen RIVS aanwezig is wordt het verzoek om positie-informatie rechtstreeks aan IVS90 gestuurd.

Vanuit BICS wordt een verzoek om positie-informatie gestuurd aan het RIVS, dat het verzoek doorstuurt naar IVS90. Indien het transport bij IVS90 bekend is, wordt de laatst bekende positie teruggemeld aan de BICS-gebruiker.



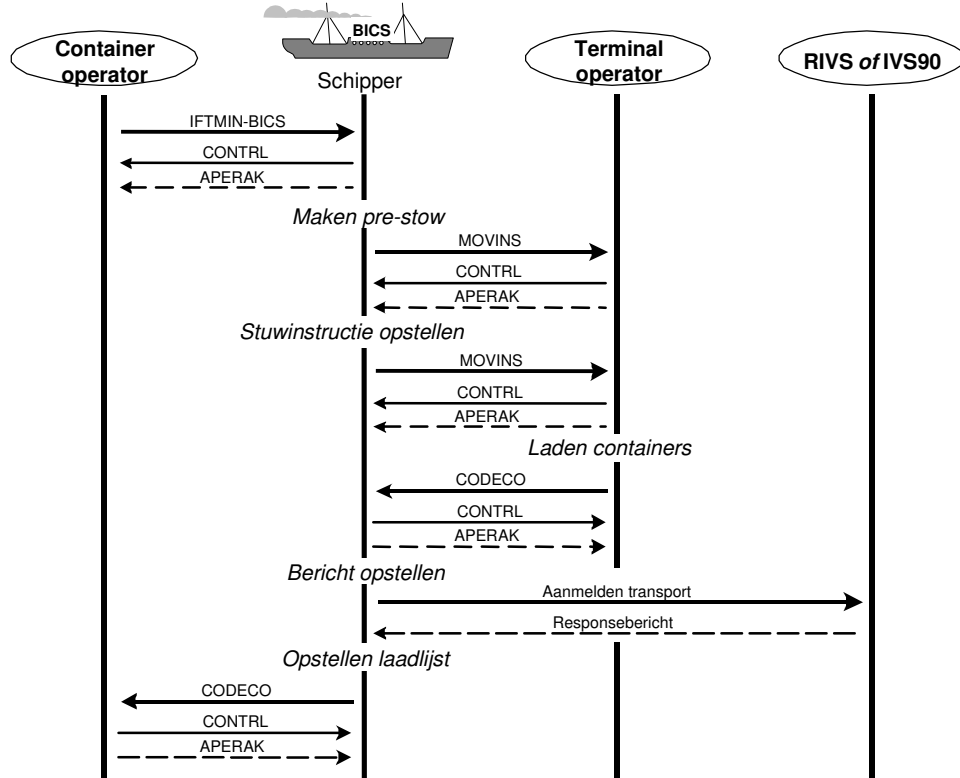
BICS Overzicht van de berichten uitwisseling en scenario's

Berichtenuitwisseling m.b.t. tot containers

De berichten t.b.v. het laden en lossen van containers worden door een externe stuwage-applicatie verwerkt en aangemaakt. De communicatiemodule van BICS wordt gebruikt om deze berichten te verzenden en te ontvangen.

De aanmelding van het transport bij een RIVS of IVS90 wordt via BICS gedaan.

Berichtenscenario m.b.t. het laden van containers



Berichtenscenario m.b.t. het lossen van containers

