



E-meldplicht met BICS

Handleiding voor het voldoen aan de meldplicht met BICS

Deze handleiding bevat instructies voor schippers die moeten voldoen aan de elektronische meldplicht en zich met BICS willen melden aan de vaarwegautoriteiten.

Inhoud

1. De elektronische meldplicht	2
1.1 Wie moet zich elektronisch melden?	2
1.2 Welke gegevens moeten gemeld worden?	2
1.3 RIS-diensten die worden ondersteund door middel van elektronische meldingen.....	3
2. De meldprocedure	3
2.1 Wat is voor BICS een 'reis'?	3
2.2 Op welk moment moet u uw reis aanmelden?.....	3
2.3 Wanneer eindigt een reis?.....	3
2.4 Wanneer pauzeert een reis?	3
2.5 Werkwijze.....	3
2.6 Welk eerste meldpunt moet u opgeven?	5
2.7 Wanneer moet u een reis heraanmelden, wijzigen of annuleren?	5
2.8 Marifoon Gebruik	5
3. Contactgegevens.....	6
3.1 De BICS-helpdesk.....	6
3.2 Stuwagepakketten – ondersteuning	6
3.3 Telefoonnummers belangrijkste verkeersposten.....	6

1. De elektronische meldplicht

1.1 Wie moet zich elektronisch melden?

Sinds 1 december 2021 moeten de gegevens (die overeenkomstig zijn met de in [RPR-artikel 12.01](#) vastgelegde meldplicht) veelal verplicht elektronisch gemeld worden. De elektronische meldplicht, die tot de genoemde datum alleen gold voor samenstellen en schepen die **containers** vervoeren, alsook schepen met **vaste tanks** aan boord, is reeds uitgebreid tot de onderstaande scheepstypes:

- Schepen die vallen onder artikel 12.01, eerste lid, onderdeel a van het RPR die goederen vervoeren waarop het **ADN van toepassing** is;
- Schepen die vallen onder artikel 12.01, eerste lid, onderdeel d van het RPR met een **lengte van meer dan 110 meter**;
- **Hotelschepen** die vallen onder artikel 12.01, eerste lid, onderdeel e van het RPR;
- **Zeeschepen** die vallen onder artikel 12.01, eerste lid, onderdeel f van het RPR;
- Schepen die vallen onder artikel 12.01, eerste lid, onderdeel g van het RPR die een **LNG-systeem** aan boord hebben;
- **Bijzondere transporten** als bedoeld in artikel 1.21 zoals vermeld in artikel 12.01, eerste lid, onderdeel h van het RPR.



Let op: Alle bovenstaande dikgedrukte schepen (de zogenaamde 'doelgroep schepen') dienen zich vóór vertrek elektronisch te melden bij de eerste verkeerspost of vaarwegautoriteit op uw route.

1.2 Welke gegevens moeten gemeld worden?

Om aan de elektronische meldplicht te voldoen dienen de onderstaande gegevens gemeld te worden aan de vaarwegautoriteiten. De BICS-software voorziet u op een eenvoudige en overzichtelijke manier in het bundelen en elektronisch melden van de onderstaande reis- & ladinggegevens aan een vaarwegautoriteit, conform de wettelijke meldplicht:

- **Naam van het schip**; en bij samenstellen van alle schepen van het samenstel;
- Uniek Europees **scheepsidentificatienummer** (ENI-nummer), IMO-nummer voor zeeschepen; van het schip en bij samenstellen van alle schepen van het samenstel;
- **Type vaartuig** of samenstel; en bij samenstellen type vaartuig voor alle schepen overeenkomstig de in het eerste lid genoemde berichten;
- **Laadvermogen**; van het schip en bij samenstellen van alle schepen van het samenstel;
- **Lengte en breedte** van het schip; en bij samenstellen lengte en breedte van het samenstel en van alle schepen van het samenstel;
- Aanwezigheid van een **LNG-installatie** aan boord;
- Voor een schip dat **goederen** vervoert waarop het **ADN** van toepassing is:
 - De VN-nummers of de nummers van de gevaarlijke goederen,
 - De officiële benaming voor het vervoer van de gevaarlijke goederen;
 - De klasse, de classificatiecode en eventueel de verpakkingsgroep van de gevaarlijke goederen,
 - De totale hoeveelheid van de gevaarlijke goederen, waarop deze gegevens betrekking hebben,
 - Het aantal blauwe lichten/kegels;
- Voor een schip dat **goederen** vervoert waarop het ADN niet van toepassing is en die niet in containers worden vervoerd: soort en hoeveelheid lading;
- **Aantal containers** aan boord naar grootte en beladingstoestand (beladen of onbeladen) en de respectievelijke plaats van containers overeenkomstig het stuwplan en containertype;
- **Containernummer** van de containers met gevaarlijke goederen;
- **Totaalaantal personen** aan boord en voor zover van toepassing het aantal passagiers;
- **Positie, vaarrichting**;
- **Diepgang**, indien de bevoegde autoriteit hierom vraagt;
- **Route** met opgave van de vertrek- en bestemmingshavens;
- Haven waar is **geladen**;
- Haven waar wordt **gelost**.

1.3 RIS-diensten die worden ondersteund door middel van elektronische meldingen

Elektronische meldingen worden voor verschillende doeleinden gebruikt. De onderstaande opsomming toont deze doeleinden:

- Verkeersbegeleiding (strategische verkeersinformatie, sluis- en brugbeheer)
- Calamiteitenbestrijding
- Transportmanagement (haven en terminalmanagement, lading- en vlootmanagement)
- Statistiek
- Te betalen kosten voor gebruik waterwegeninfrastructuur
- Grenscontrole
- Douanediensten.

2. De meldprocedure

2.1 Wat is voor BICS een 'reis'?

Van vertrekpunt naar de eindbestemming zonder onderbrekingen en/of laad-, losactiviteiten op tussenliggende plaatsen.

2.2 Op welk moment moet u uw reis aanmelden?

U dient uw reis inclusief bijbehorende gegevens vóór vertrek uit te haven of ligplaats elektronisch te melden bij de eerste verkeerspost of vaarwegautoriteit op uw route.

2.3 Wanneer eindigt een reis?

U dient uw reis altijd te beëindigen (en waar nodig een nieuwe reis aan te melden) wanneer:

- U bent aangekomen bij uw eindbestemming.
- Er (tussentijds) geladen of gelost wordt.
- Er wijzigingen aan de lading plaatsvinden.
- Er wijzigingen aan het aantal personen aan boord (inclusief passagiers) plaatsvinden.
- De bestemming tussentijds gewijzigd wordt.
- De afmetingen van het samenstel wijzigen, inclusief het toevoegen of verwijderen van een bak.



Let op: Wilt u weer gaan varen na een van de bovenste situaties? Maak en meld dan een nieuwe reis aan met BICS. Zie paragraaf 2.6 voor informatie over wanneer u een reis mag wijzigen.

2.4 Wanneer pauzeert een reis?

U dient uw reis te pauzeren wanneer het schip zijn aangemelde reis gedurende meer dan twee uur onderbreekt. U dient dan het begin en het einde van deze onderbreking elektronisch te melden. Aan het einde van de onderbreking dient u de reis als hervat te melden.

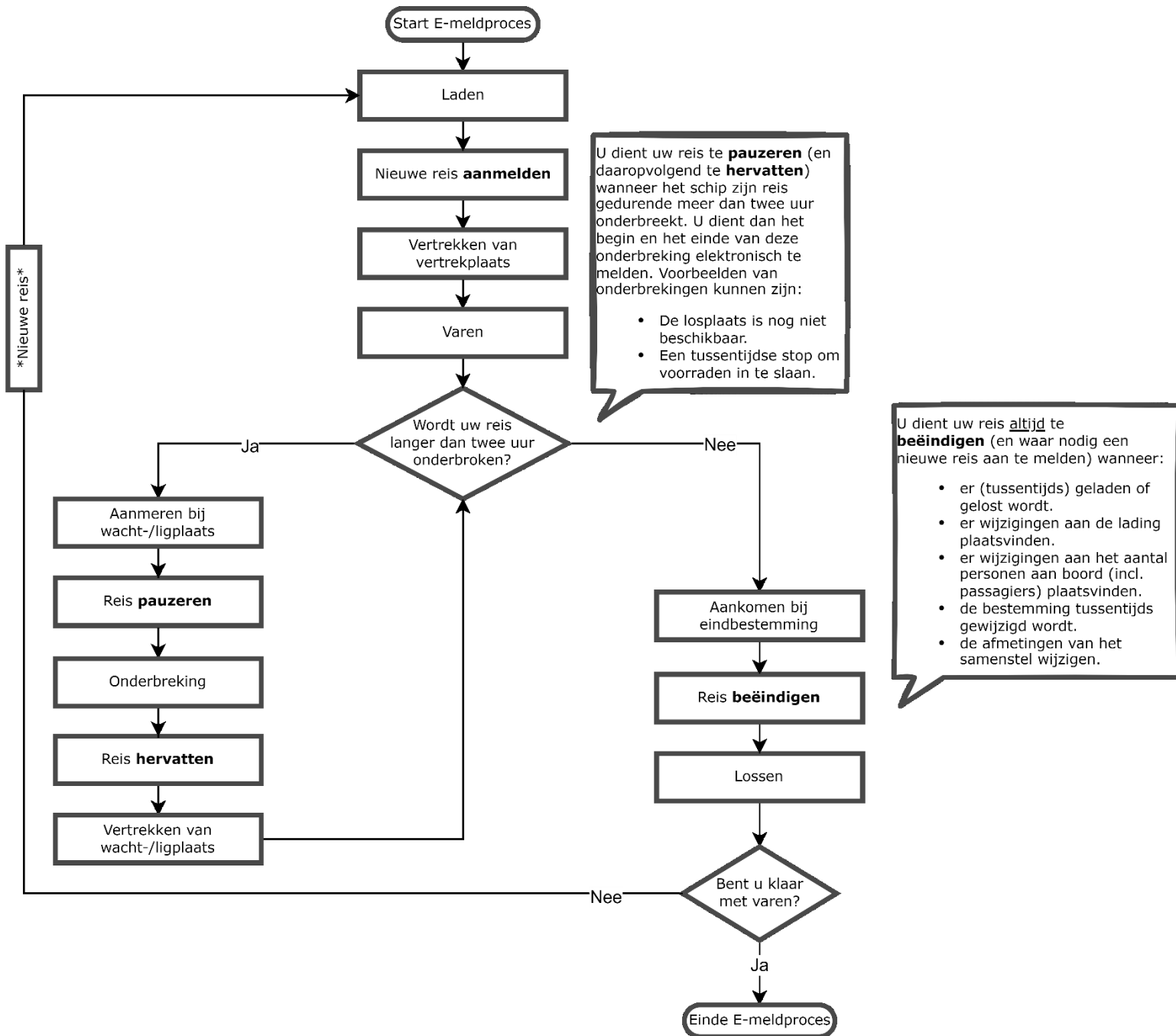
2.5 Werkwijze

Voer de geplande reis en ladinggegevens in door gebruik te maken van BICS. De BICS-software biedt u een eenvoudige wijze aan waarmee u dit kunt doen. U kunt ook gebruikmaken van een aparte stuwageapplicatie om de containerlaadlijsten in te lezen en de stuwageplanning te doen.

Voor samenstellen: Indien u een reis met een samenstel in wilt voeren, dan dient u de landingen per bak op te geven (óók als de bakken leeg zijn kiest u "LEEG" als lading). Vervolgens dient u het juiste samensteltype te kiezen en de berekende afmetingen (lengte, breedte en diepgang) te controleren en waar nodig te corrigeren. Geef altijd de actuele afmetingen op van het transport.

Verstuur na het invoeren van de benodigde gegevens in BICS de aangemaakte reis naar de vaarwegautoriteit door op "AANMELDEN" te klikken.

Heeft u uw eindbestemming bereikt, of doet een van de situaties zoals genoemd in paragraaf 2.3 zich voor? Meld dan met BICS uw reis als beëindigd door op "Reis beëindigen" te klikken.



2.6 Welk eerste meldpunt moet u opgeven?

Voor vertrekpunten uit Nederland en verschillende vertrekpunten uit België wordt het eerste meldpunt automatisch ingevuld door BICS. In het geval dat het eerste meldpunt niet automatisch ingevuld wordt dient u dit zelf op te geven.


Ook als u zich bij een andere autoriteit wil melden, bijvoorbeeld wanneer u zich dicht bij de grens bevindt en het gebied van het bij dat land behorende autoriteit eigenlijk verlaat, kunt u handmatig het eerste meldpunt aanpassen.

Bij de aanvang van een reis op de Rijn buiten Nederland vraagt BICS altijd om het eerste meldpunt op te geven. Afhankelijk van de plaats van vertrek vult u een van de volgende eerste meldpunten in:

Meldpunten Rijn Afvaart					
Von Km	locatie	Bis Km	locatie	Eerste meldpunt	Opmerking
149	<i>Rheinfelden</i>	174	<i>Schleuse Kembs</i>	Basel (NaMIB)	
174	<i>Schleuse Kembs</i>	352	<i>Lauterbourg</i>	Gambsheim (NaMIB)	
352	<i>Lauterbourg</i>	639	<i>Rolandseck</i>	Oberwesel (NaMIB)	
639	<i>Rolandseck</i>	858	<i>Emmerich (Spijk)</i>	Duisburg (NaMIB)	In de afvaart bij Wesel melden per marifoon.
858	<i>Emmerich (Spijk)</i>	887	<i>Nijmegen</i>	IVS-Next	Bericht gaat direct naar IVS-Next.

Meldpunten Rijn Opvaart					
Von Km	locatie	Bis Km	locatie	Eerste meldpunt	Opmerking
887	<i>Nijmegen</i>	865	<i>Lobith</i>	IVS-Next	In de opvaart bij Lobith melden per marifoon (CBS-Lobith) voor niet-doelgroep schepen.
865	<i>Lobith</i>	639	<i>Rolandseck</i>	Duisburg (NaMIB)	
639	<i>Rolandseck</i>	352	<i>Lauterbourg</i>	Oberwesel (NaMIB)	
352	<i>Lauterbourg</i>	174	<i>Schleuse Kembs</i>	Gambsheim (NaMIB)	
174	<i>Schleuse Kembs</i>	149	<i>Rheinfelden</i>	Basel (NaMIB)	

2.7 Wanneer moet u een reis heraanmelden, wijzigen of annuleren?

- **Heraanmelden:** Een heraanmelding moet gedaan worden bij grensovergangen wanneer de reis niet bekend is bij het land waar u naar toe vaart.
- **Wijzigen:** Kleine correcties aan eenzelfde reis (zoals afmetingen, lading, gewichten en personen aan boord) dienen in BICS via de functie "Wijzigen" ingevoerd en gemeld te worden. Bent u niet zeker of de correctie klein genoeg is? Meld dan een nieuwe reis aan.
 **Let op:** Grote wijzigingen in de afmetingen van uw samenstel, ladingen (incl. passagiers) en/of bestemmingen dienen altijd als een nieuwe reis gemeld te worden.
- **Annuleren:** Indien een eerder aangemelde reis niet doorgaat, wordt uitgesteld of van bestemming wijzigt, dan dient u de reeds aangemelde reis via BICS te annuleren.

2.8 Marifoon Gebruik

Wanneer U eerder reis- en ladinggegevens per marifoon heeft gemeld en u meldt daarna uw reisgegevens elektronisch, geef dit dan aan bij de verkeerspost per marifoon.

3. Contactgegevens

3.1 De BICS-helpdesk

T: +31 88 20 22 600 (openingstijden: maandag t/m vrijdag 9.00 - 17.00 uur)
 E: [BICS-contactformulier](#) / helpdesk@bics.nl
 W: www.bics.nl

3.2 Stuwagepakketten – ondersteuning

ContainerPlanner (Autena Marine – support):

T: +31 24 355 63 10
 E: info@autena.nl

Tresco (Tresco Engineering BV – support):

T: +32 3 231 07 31
 E: info@tresco.eu

Periskal (Periskal group – support):

T: +32 3 669 57 36
 E: support@periskal.com

Stuwplan (Lyrae – support):

E: contact@lyrae.nl

3.3 Telefoonnummers belangrijkste verkeersposten

Naam	Landnummer	Telefoonnummer
Verkeerspost Dordrecht	+31	(0)78 6337733
Verkeerspost Nijmegen	+31	(0)24 3435610
Revierzentrale Duisburg	+49	(0)206 62097-0 of -252
Revierzentrale Oberwesel	+49	(0)674 493010
Sluis Iffezheim	+49	(0)7229 18512300
Gambsheim	+33	(0) 3 88597634
Strasbourg	+33	(0) 3 88391261
Gerstheim	+33	(0) 3 88983346
Rhinau	+33	(0) 3 88748179
Markolsheim	+33	(0) 3 88925338
Vogelgrün	+33	(0) 3 89726373
Fessenheim	+33	(0) 3 89486340
Ottmarsheim	+33	(0) 3 89260822
Kembs	+33	(0) 3 88597634
Revierzentrale Basel	+41	(0) 61 6399530